

RHÔNE

LE DÉPARTEMENT

Comment rendre accessible à tous les informations en éducation à la santé ?

Réalisation d'un outil pédagogique sur la thématique
« sexualité/grossesse/contraception »

***Pôle Enfance Famille et PMI
Service Santé publique et PMI***

*Myriam Talon, infirmière cadre de santé publique
Catherine Da Silva Ribeiro, infirmière de santé publique au Bus Info Santé*

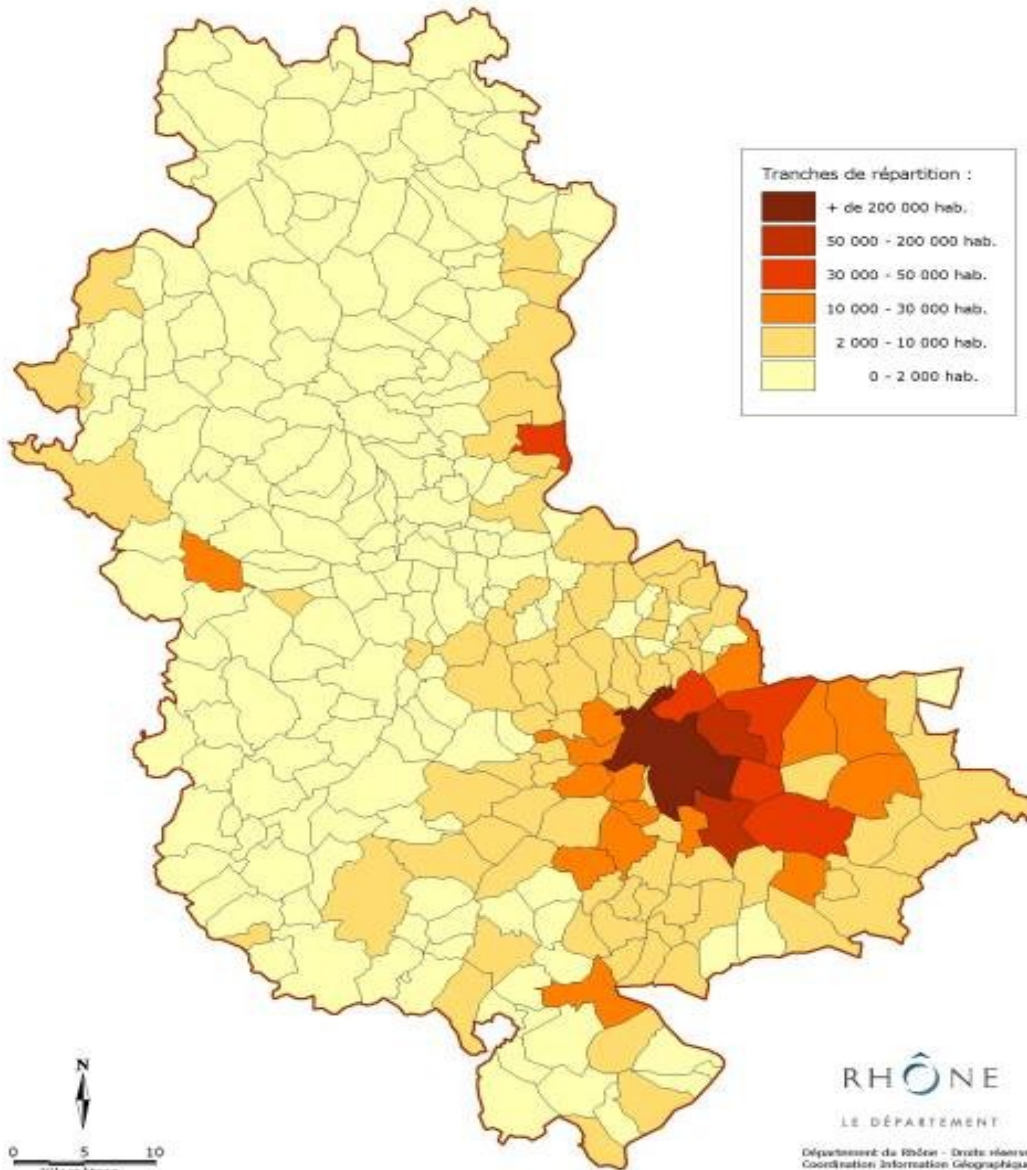
www.rhone.fr



Présentation du Département

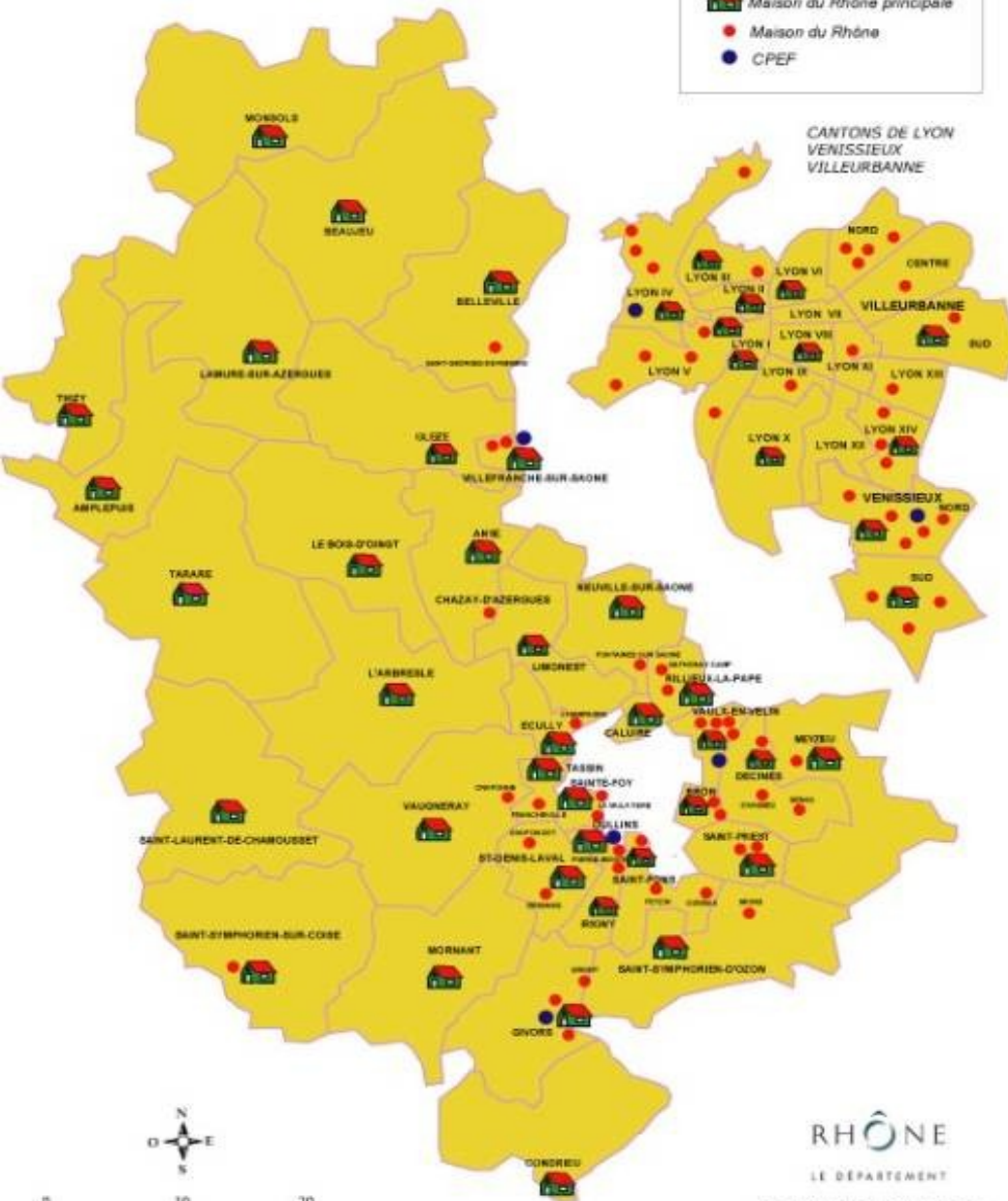
- § Quelques données démographiques sur le département du Rhône.
- § Organisation du Département : la territorialisation.

POPULATION PAR COMMUNE DANS LE RHÔNE (INSEE 1999)



Données démographiques

- 1 654 052 habitants : estimation population (*source Insee 2005*)
- 1 578 869 habitants (*recensement de 1999*)
- Près de 3/4 de la population dans l'agglomération de Lyon
- 445 452 à Lyon (intra muros)
- 3 214,95 km² de superficie
- 514 habitants/km²



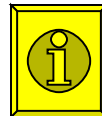
Carte d'implantation des Maisons du Rhône

RHÔNE
LE DÉPARTEMENT

Département du Rhône-droits réservés
 Coordination Information Géographique
 Mars 2008 - 00005



Missions du bureau Santé Publique, Santé Communautaire et Épidémiologie

- § Apport méthodologique et technique.
- § Épidémiologie et statistiques.
- § Coordination du Bus Info Santé. 
- § Les outils d'éducation à la santé.

BUS INFO SANTE

§ **Outil itinérant d'information, d'animation et d'éducation à la santé à destination des adultes et des jeunes à partir du collège.**



§ **Intervention sur tout le Département, prioritairement en direction des personnes en situation de précarité et du milieu rural.**

§ **Financement en partenariat : Département du Rhône, DDASS du Rhône, CPAM de Lyon.**



Création d'un outil pédagogique

§ Le contexte

- Au départ une problématique : l'accessibilité à l'information en éducation à la santé est-elle la même pour tous?
- Naissance d'un groupe de travail de professionnelles de CPEF et PMI, impulsé et coordonné par le bureau Santé Publique, Santé Communautaire et Épidémiologie pour répondre à ce problème.

§ Objectif

- Améliorer l'accès à l'information sur la thématique « sexualité/grossesse/contraception ».
- En élaborant un outil pédagogique.

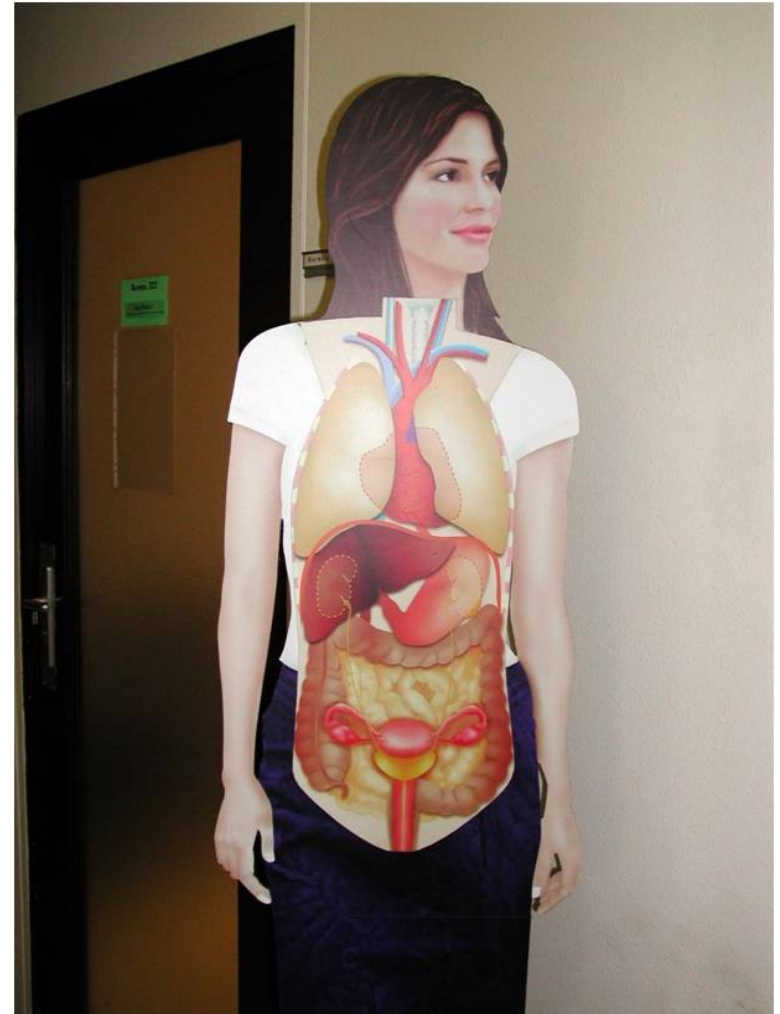
Description de l'outil « Mariette »

- § Il s'agit d'une **silhouette** de femme habillée sur laquelle viennent s'aimanter plusieurs planches anatomiques.
- § Un outil accompagné d'un **guide d'utilisation**.



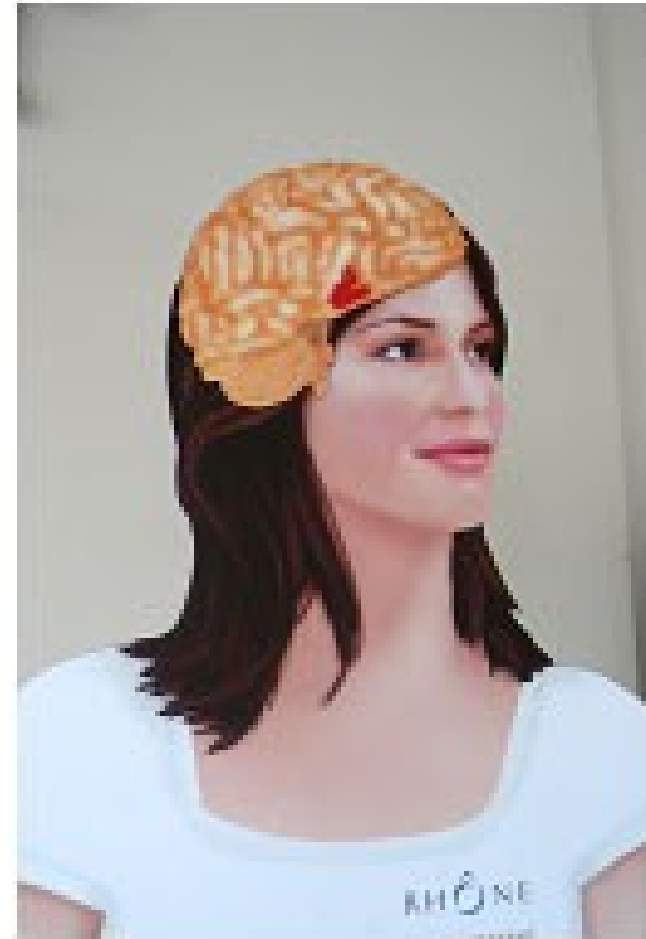
Anatomie générale

- § Cette planche des **principaux appareils** offre une vision globale du corps et permet de situer l'appareil génital par rapport aux autres organes.



Le cerveau

- § Cette planche représente le **cerveau** avec la mise en valeur de la **glande hypophysaire**.



L'appareil génital féminin

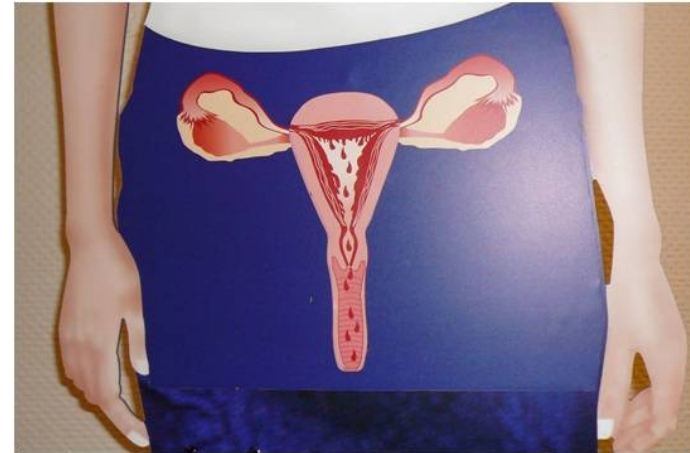
§ **L'appareil génital féminin**, pour aborder à la fois l'anatomie et la physiologie.



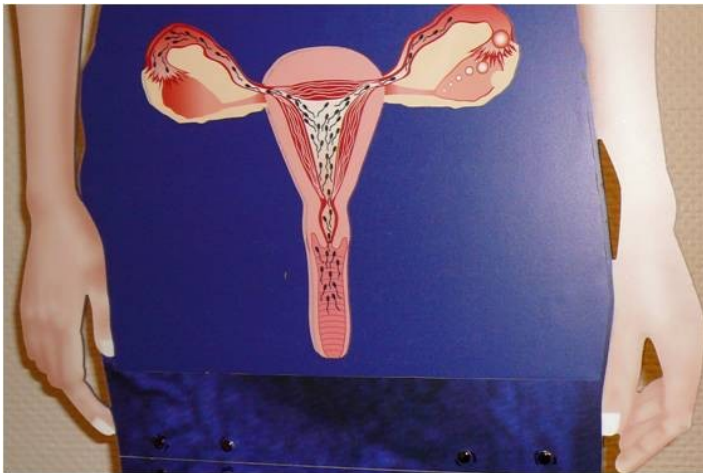
L'appareil génital féminin



L'ovulation



Les règles

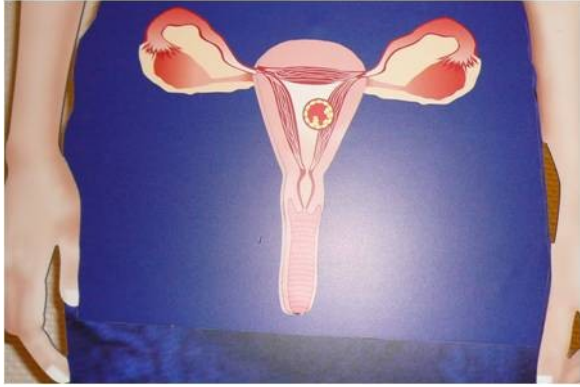


La migration des spermatozoïdes



La fécondation

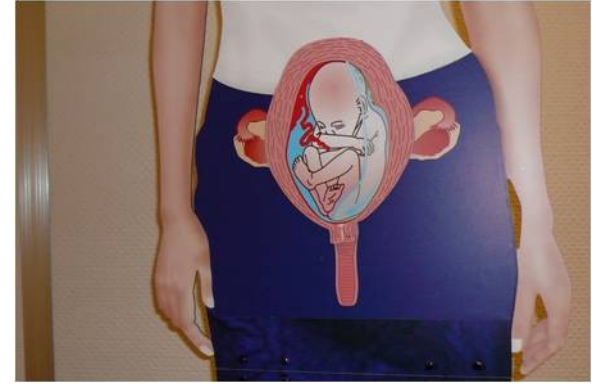
Les différentes étapes de la grossesse



La nidation



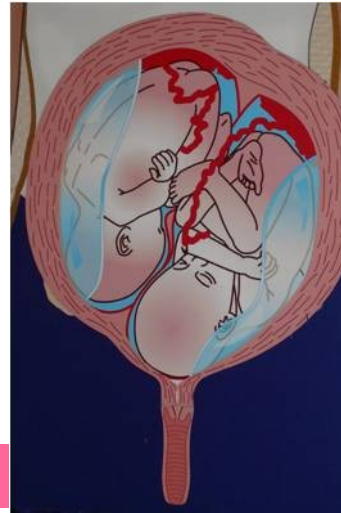
Embryon à 2 mois ½



Fœtus à 6 mois



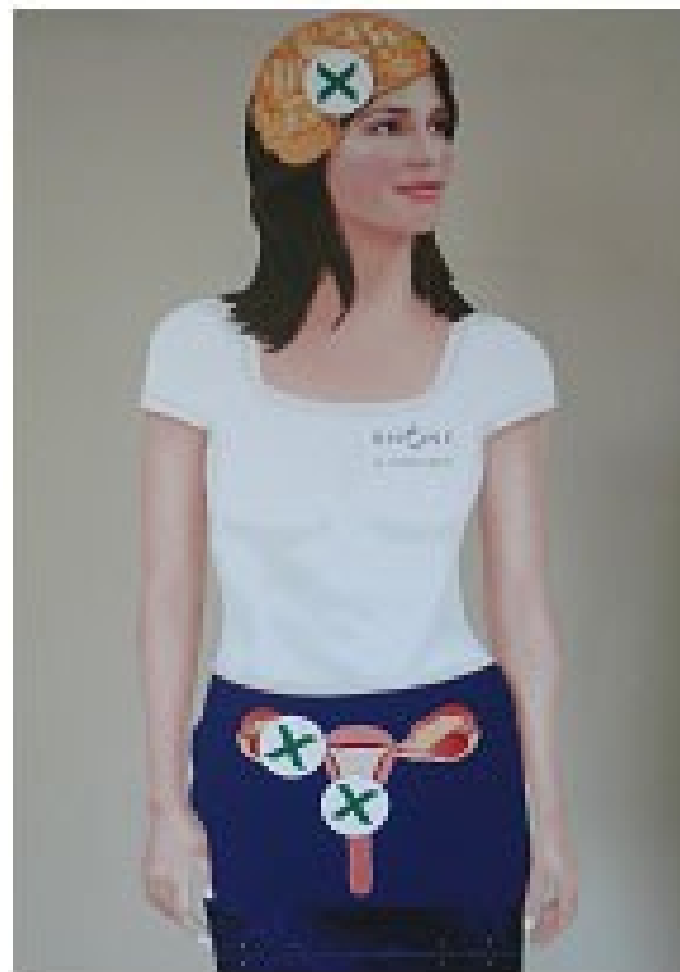
Fœtus à 9 mois



Grossesse gémellaire

La contraception

- § Les **croix vertes** permettent d'indiquer les différentes barrières contraceptives.
- § Les **différents modes de contraception** peuvent être présentés (mallette de contraception du professionnel).



Production et promotion de l'outil

- § L'outil « Mariette » a été produit en **6 exemplaires** :
 - 4 outils donnés à 4 CPEF du Département.
 - 1 outil a été attribué au Bus Info Santé.
 - 1 outil reste en prêt au niveau du service Santé Publique et PMI.

- § L'outil a été présenté à l'ensemble des professionnelles de CPEF et PMI lors d'une réunion de service.

Évaluation

§ Effectuée après un an d'utilisation.

§ Les principaux résultats :

- D'un point de vue quantitatif :
 - 48 séances d'éducation à la santé réalisées avec l'outil,
 - 396 personnes touchées.
- D'un point de vue qualitatif :
 - Diversité des publics touchés,
 - Intérêt manifeste pour l'outil à la fois des professionnels et du public.

En conclusion...

- § Un outil qui permet d'apporter des messages adaptés et compréhensibles et qui tend à réduire les inégalités d'accès à l'information.
- § Un outil qui répond à sa fonction première, à savoir : devenir un médiateur entre le professionnel et le message qu'il veut transmettre.
- § Une dynamique établie à travers la réalisation d'autres outils d'éducation à la santé au sein du Département sur les thématiques :
 - « petite enfance et puériculture »,
 - « alimentation ».

myriam.talon@rhone.fr
catherine.da-silva-ribeiro@rhone.fr

Pôle Enfance Famille et PMI
Service Santé publique et PMI

Myriam Talon, infirmière cadre de santé publique
Catherine Da Silva Ribeiro, infirmière de santé publique au Bus Info Santé